



林業再生、木材自給率10年後50%、雇用増100万人計画！

林業再生 菅氏旗振り

森林維持管理から産業へ



菅氏の発言は、林業政策を仕切ってきた林野庁や森林組合の幹部らに対し、現状に安住しないようクギをさしたものであった。

菅山氏は民主党の勉強会に招かれた縁で、3年前には林業先進地・ドイツ視察で菅氏らの案内役を務めた。日本の林業生産はGDPの0.1%にも満たない。欧州の先進地で学び、新たな産業を白地に描く。林業再生にかける思いを菅氏は菅山氏にこう語った。「明治維新と同じだ」

「林業は成長戦略の柱だ。変な政治的意志が働いてい。やるやらないではなく、どう実現するかに尽きる」

15日、農林水産省の森林・業基本政策検討委員会の初会。オプザーバー参加で、相直属の国家戦略室から乗込んできた梶山恵司内閣審管(55)のこの発言で会場はび付いた。

委員会は、鳩山政権が打ち出した「森林・林業再生プラン」の推進本部の下部機関。

これまでの林政は森林の維持管理が中心で、産業として重視されてこなかった。だが鳩山政権は菅直人財務相(63)の旗振りのもと、林業を成長戦略のひとつに位置づけた。

菅氏の意向をくんで林野庁と向き合い、官僚に迎合しが

ちな政務三役の背中を押す役回りを担うのが、昨年10月までは富士通総研の研究員だった菅山氏だ。

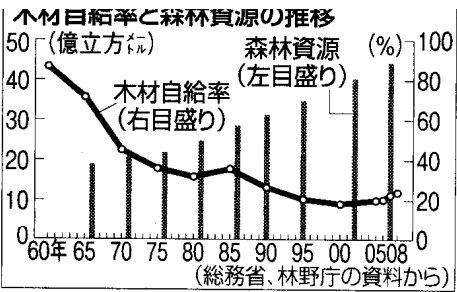
菅山氏は民主党の勉強会に招かれた縁で、3年前には林業先進地・ドイツ視察で菅氏らの案内役を務めた。日本の林業生産はGDPの0.1%にも満たない。欧州の先進地で学び、新たな産業を白地に描く。林業再生にかける思いを菅氏は菅山氏にこう語った。「明治維新と同じだ」

そして政権交代。国家戦略担当相に就いた菅氏は、梶山氏に国家戦略室に加わるよう要請した。「思うようにやれ。必要な時はおれを使え」

昨年11月、林野技官のトッ

木材自給率10年後50%・雇用拡大100万人目標

作業道を整備して伐採したを運び出しやすくし、産業して再生させて木材自給率「10年で倍増」させる。木加工、森林観光まで含めて



「100万人の雇用拡大」につなげる。鳩山政権が描く森林・林業再生プランの姿だ。京都府南丹市の日吉町森林組合がモデルで、湯浅勤理事(58)は昨年12月、政府の成長戦略策定会議のヒアリングにも呼ばれた。

作業道の整備、森林を伐採して間引く間伐を効率よくすすめるには、所有者たちの森林組合への加入率を上げなくてはならない。だが多くの組合は公有林の下草刈りといった公共事業に依存。民間林の間伐は進まず、切った木も多くは山に放置されてきた。

日吉町森林組合は職員が小規模所有者を回り、加入率は99%に。作業道をまとめて整備し、10〜30秒単位で間伐をして生産効率を高めた。事業に占める公共事業の割合はわずか7%で、今の制度でも自立できることを示す。

鳩山政権はまず、昨年10月の緊急雇用対策で、作業道整備や間伐にかかわる技術者養成を打ち出し、09年度2次補正予算で林野庁が62億円を計上、内閣府の地方自治体インフラ整備交付金(5千億円)の主要な使途としても作業道整備を示した。

プ、島田泰助・林野庁長官(56)が再生プランの対案を手に菅氏の事務所を訪れた。国家戦略室が作った素案は木材自給率向上の数値目標を盛り込んでいたが、島田氏は「木材の需要がありません」と難色を示した。だが、菅氏は「需要の問題じゃない。木が太っても運び出せないことが問題だ」と反論した。林政を変えて眠っている森林資源を生かせば、外材から需要を取り戻し、新たな需要も生まれるという主張だ。

12月25日、舟山政務官が発表した再生プランは素案をほぼ踏襲し、数値目標も「2020年までに木材自給率を50%に」と明記された。08年の自給率は24%だ。島田氏はいま、こう語る。「ものすごく高いハードルだが、政治から非常に強いメッセージをいただいている以上、やらなければいけない」

(青山直篤、上地兼太郎)

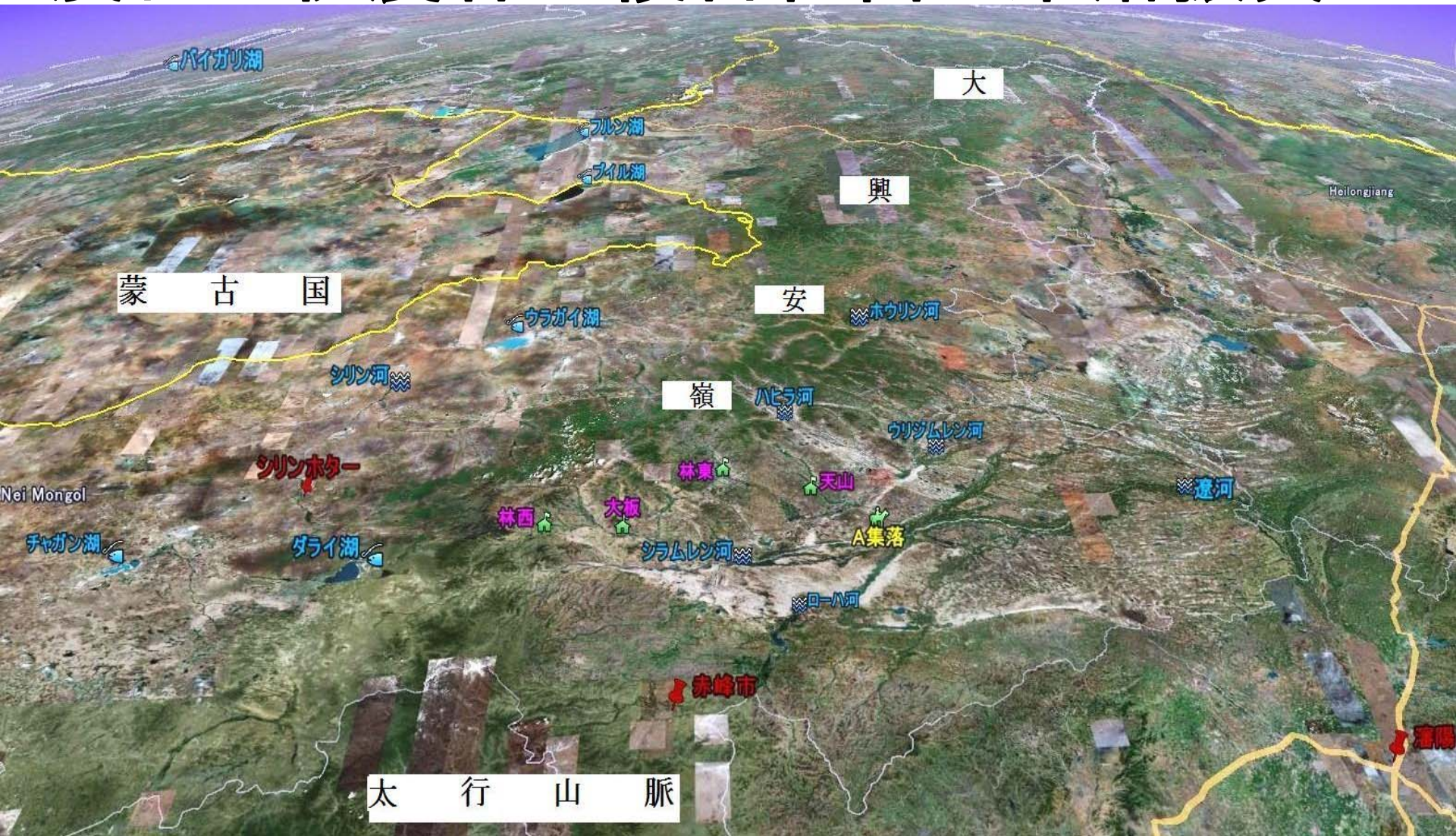
とはいえ自給率倍増は容易ではない。技術者養成には時間がかかり、住宅やエネルギーなど木材関連産業を活性化するには経済産業省や国土交通省、自治体との連携も欠かせない。推進役だった菅氏が国家戦略相を離れたなか、どう政権を挙げて取り組むかが問われる。

(岩崎賢一)

訂正

13日付「診療報酬 産科・救急に重点」の図「4月からの自己負担はこう変わる」の低体重で生まれた新生児が入院するケースで、高額療養費制度による還付額が4月以降「31万9742円」とあるのは「23万9642円」の誤りでした。訂正します。

内モンゴルホルチン沙漠・柴達木集落；迫る砂漠化に牧農林の複合経営で集落振興！



ホルチン砂漠のA牧戸

2008年春、1万元(15万円)で
5列の水路に苗木を1m毎に
3000本、植えた。

翌2月、ここまで育つ！

2008年4月



2009年2月



この牧戸は09年4月の1万円の貸付で1.5haに
4000本も植えた。秋の生育率は98%！

自宅を集落のある低地から25m小高い草原に移す：ここに農
地が広がれば、経営規模を飛躍できる、長期的には植林が
一番重要だ、借入を全部植林に使った。今年は雨が降らず、
水やりは例年の3回が7回だった。ガソリン代が5千元。ポンプ
も1m深く据えた！ 来年また旱魃が来れば・・・！



中国の所得増と洋風化により牛価が急騰し、放牧型に大規模牛舎と飼料用畑が導入され、経営改善と砂漠化が進む。



牛舎、10頭分を増築、屋根にビニールを張ると完成、子牛を確実に育てられる



牛は高値で売れる品種へ転換中



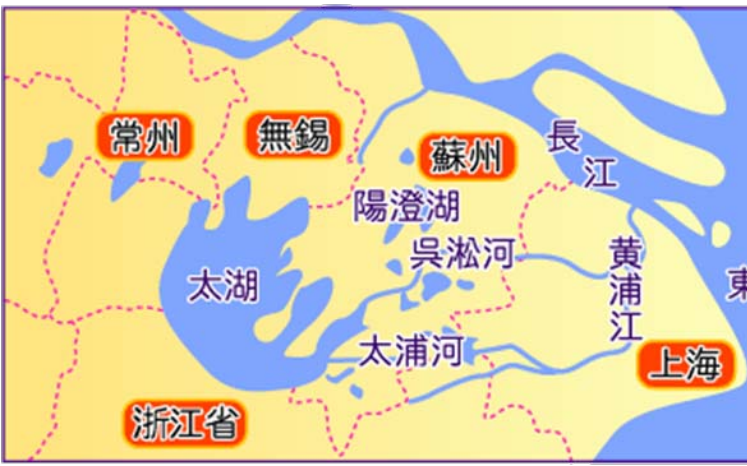
この子牛は生後1ヶ月、1年で出荷できる



冬でやせ気味、腿の肉が盛り上がる

中国のEco-town、江蘇省宿遷市、四陽県

江蘇省は10万km²、7600万人、736人/km²、GDP3兆元、@4万元。黄河、淮河、長江のデルタ地帯、湖が多く、大運河の主経路。郷鎮企業の里で有名だが、太湖(2200km²)など環境汚染も深刻。



四陽への街路は
緑帯が続く。古黄河、淮河、大運河
が走る。農地も家
も緑で覆い尽くし、
被植率45%!



小麦畑に植林、10年で回収(前半は農)。魚池も。古黄河沿いに4大1深！



農民工出の社長は3万元をためて機械一台を買い、合板に進出、2003年、合板工場を開始。合板は天然林が希少化する中で代替。安く早く育つポプラ主体で表面を巻き取った米楯で装う。販売先は米・日にも広がる。中国は世界の合板市場の過半を占める。



中国のエコ都市のモデル、江蘇省宿遷市。アメリカ帰り市長の強いリーダーシップで10年、市民も受け入れ、投資誘致にも力を発揮した。農民は農地に植林し、10年で1本当り700元(1万円、国際価格8千円)を稼ぐ。



宮脇昭の潜在自然植生論1・2・3: 固有群落の緑表面積は単層芝生の30倍、環境的諸機能も30倍！ 1992リオ宣言； Willsonの生物多様性概念導入



ケニア環境副相Wangari Maathai

さんの Green belt Movement

1977環境回復と農業再建とを組合わせ、女性グループ7本の植樹から開始、アフリカへ広がる。ノーベル受賞2004年来日、「もっ
たいない」キャンペーン！ 植樹種目を
輸入種ユーカリから固有種へ！



JISE



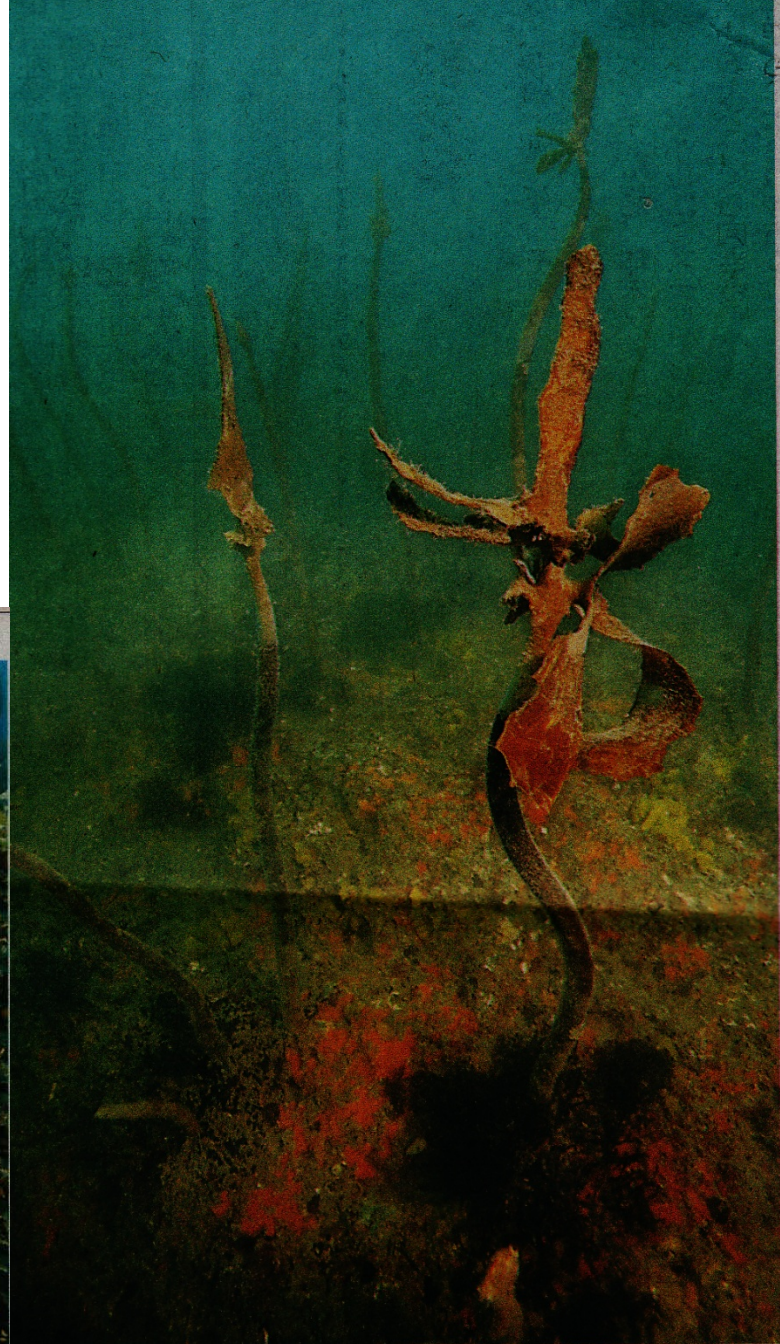
海の森=藻場が命の苗床

日本の藻場20万haの20%は喪失(環境庁1991調査)。

右;駿河湾8千haが全滅、魚獲量激減。下;
佐賀松島、30年で水温1~1.5°C上昇、アイゴが
冬も休眠せずクロメの新芽をついばむ。「藻場
が崩れるとどんな対策も手遅れ」(環境庁生物多様性

センター2008年報告)。

盛んに海藻を食べながら群れで移動するアイゴ=佐賀県唐津市の松島沖、伊藤恵里奈撮影



海底には葉がボロボロになった海藻がころうじて残り、荒涼とした風景が広がっていた

森を知る 森と生きる

海の恋人 牡蠣を育てる森

～気仙沼を支える植樹活動～

- 牡蠣養殖家畠山重篤(63):20年前、仏口ワール河口の漁場で聞く。「よい漁場とは注ぐ川がよい、上流に広葉樹林がある」→**広葉樹**は大量の葉を落とし(フルボ酸鉄は針葉樹の10倍)、早期に腐植する。1989年、漁民が「牡蠣の森を慕う会」を造り、一関市室根町の協力で**ひこばえの森**を造る

- 海の森は陸の森から!** 海の世界連鎖:魚が1キロ成長するには10キロの小魚、小魚には100キロの動物P、1トンの植物Pが必要。森の栄養分(有機物;炭素、フルボ酸鉄(同化作用、呼吸に必須)等のミネラル)が川から海へ、植物Pが吸収し、光合成でCO₂を固定、魚や貝を育てる→**陸植物を!**



「森・川・海・里」を結ぶ 日本版・生命地域主義 (バイオリージョナリズム)



森と里と海 のつながり

京大フィールド研の挑戦

「森は海の恋人」の世界へのいざない

巨木がたすむ豊かな森、アユが踊る清流の里、生命あふれる渚の満ち干。
私達日本人の心のふるさとを、どこへ行ってしまったのでしょうか。
森と里と海のつながりは、日本と世界の未来の子供達の財産です。
京都大学は平成15年4月にフィールド科学教育研究センターを設置し
森と里と海のつながりを再生させる新たな科学の誕生に挑戦しています。

平成16年春季企画展
京都大学総合博物館 第2企画展示室(南棟2F)

2004年6月2日(水) ▶ 8月29日(日)

観覧時間 午前9時30分～午後4時30分(入館は午後4時まで)
入館料 一般/400円 大・高校生/300円 中・小学生/200円
休館日 月曜日・火曜日



〒606-8501 京都府京都市左京区吉野本町5-17
電話 075-753-2111 (受付時間: 午前9時30分～午後4時30分)
京都府京都市左京区吉野本町5-17-2 総合博物館
京都大学

腐植がつなく有機農水産プロジェクト

(腐植は生き物にとってもっとも重要なものです。)

山の人も、海の人も、有機農家も、消費者も、提議で互助の輪をひろげていこう!

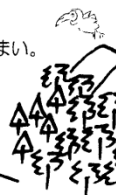
CHANGE 時来た
トキ来た

は足尾銅山の鉱毒、熊本、新潟水俣病、神通川のイタイイタイ病、柏
地震による停止から多くの教訓を私たちは既に学んでいるはずなのに。

からは上流から中流、下流域のその地域で暮らす人々の、生きものの
自然環境を保全することが、どれだけ大事なことを共通の理解として

6. 堆肥投入の少ない慣行栽培の水田では、土壌の保肥料も小さく、
N・P・Kなどの化学肥料の成分が流出しやすい。
流出したN・Pが河川、湖沼、海の富栄養化の元凶となっている。
有機農業への転換が必要。

9. 山間の谷津田は、山から腐植が水田に流れ込む。米がうまい。
堆肥由来の腐植の投入、肥料分のロスも少ない。



3. 原発
CO₂を出さないと大声を
出すが、核のゴミの処分の
メドも何も整っていない。
13. 汽水域
地球温暖化に
る温排水が
間排出される

由来のフルボ酸鉄が多くある
、植物プランクトンや
もよく育つ。
カタテ、コンブ、わかめの養殖も良好となる。
鉄は、海の生態系を守る。

12. フルボ酸鉄

14. 干潟

干潟の埋立は、
の浄化機能を失う。
野鳥の餌場もなくなる。
沿岸地帯の藻が復活、再生できれば、“
を作ることは、漁場の再生、大きな
収の対策となるだけでなく、海藻由来
燃料として利用できると四日市大学
公永勝彦氏は言う。

15. コンクリートによる水ガメ化は、
水質浄化機能を失う。

逆水門

7. 湖沼の富栄養化は、
アオコの発生、水質悪化となっている。
シジミ・ワカサギ漁も不振。
流入する化学物質は生物濃縮される。
霞ヶ浦では、アサザの植付

8. 湖の淡水化は、工場水の流入、
湖の干満の差によっても失う。
流出による自然浄化機能
霞ヶ浦流域の住民は、利用している。
この水を飲料水として湖の生物や
湖水の化学物質の流入びつ故、
流域住民の健康に直接
有機農業への転換が必!

優先の思想。

19. 生ゴミ落葉堆肥作りで、
みんな楽しくCO₂の土中還元
堆肥ワクワク運動
小中学校の学校農園で実践
なぜ有機農水産プロジェクトが
大事なのかを自らが作って
食べるなかで、
本当の食農教育を進める。

24. 水に流してはいけない話と
水に流さなければならぬ話でした。

魚道

河口堰

川

12. フルボ酸鉄

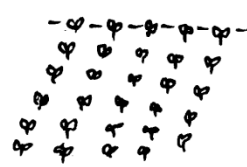
16. 水に溶けた腐植が山林から溶出。
水路・河川に流入。田畑を潤す。

有機農業の推進

17. 腐植は
腐植酸
ヒューミン
フルボ酸
から成る。

広葉樹は 針葉
樹に比べ、フル
ボ酸は10倍以
上多いと言われ
ている

21. 畑 多様な作物を栽培



22. 良質堆肥由来の腐植が投入される

23.

踏み込み温床
や落葉堆肥の
落ち葉は広葉樹
が多い

踏み込み温床とは
水を撒きながら落
や米糠や鶏糞など
層にして足で踏み
ながら積み込んだ
て、堆肥の発酵を
野菜の苗作りに使
するもの。

20. “多様な植生を持つ健全な山林は自
落葉堆肥の山”と呼ぼう。
“森は大地の母”と呼ぼう。
広葉樹の苗木を植える運動。
“森は海の恋人”を提唱したのは、
力キ養殖の気仙沼漁師・畠山重篤さん。
間伐の進まぬ針葉樹は光が中にささず、
も生えず、CO₂の吸収も悪いと
言われている。

有機農業の普及拡大は、地下水や河川のN、Pの汚染や富栄養化を抑え、沿岸の海を豊かにする。
らは、有機農業へと転換と流域の林業、水産業と消費者の連携を作っていこう。



ローカルな市場の多様な形成



食と農の多様性：自然生態系と文化生態系の織りなす世界

ミラノからアドリア海を結ぶエミリア「美食街道」：パルマ・モデナ・ボローニャ

